



2
Grote
toekomst De
Gevelborstel



3
Nijholt
Leuning-
systemen



4
Fusie RIN
Recycling en
Granet



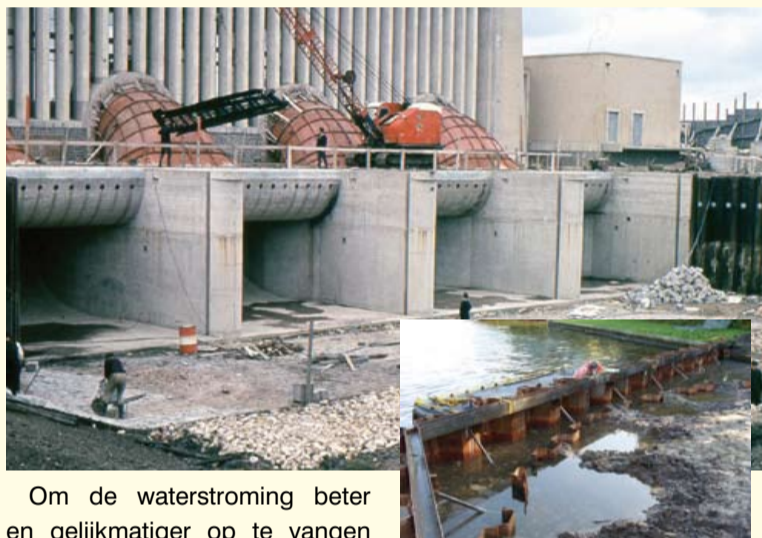
5
GGZ Grut
Lankum op
de schop



6
Bagger-
werken
Olgers

Kaden Hooglandgemaal vernieuwd

In opdracht van Wetterskip Fryslân heeft Joost Visser de binnendijkse kaden van het instroomkanaal bij het J.L. Hooglandgemaal in Stavoren, dus aan de boezemzijde, vernieuwd. Dat was nodig omdat als gevolg van verrotting de structuur van de damwanden aan weerszijden was verzwakt.



Om de waterstroming beter en gelijkmatiger op te vangen is gekozen voor schuine kaden onder een hoek van 45° (zie foto). Er zijn aan weerszijden nieuwe damwanden geslagen met een diepte van 12 meter. Deels zijn de oude damwanden weggehaald. Het karwei werd in de bestaande situatie verricht, wat inhield dat er een noodwand moest worden aangebracht in de oevers. Dat

noopte Joost Visser wel tot een zo snel mogelijke uitvoering want de druk van zowel de wal- als waterkant was groot.

Een bijzonder detail aan het werk is de verankering. De schroefankers zijn 35 meter lang en liggen op het eindpunt 20 meter diep in de vaste zandlaag. De holle ankers werden onder

druk ingespoten met grout, een cementachtige pap die uitzet en uithardt. Daardoor raakten de aan de einden geschroefde ankers zo vast als een huis in de grond.

Om uitspoeling van de bodem te voorkomen werd bij de in het droog uitgevoerde bouw van het gemaal een stortbed van zetsteen voor de kaden aangebracht. Door het werk werd dit bed deels weggehaald. Na het slaan van de kaden moest het stortbed dus opnieuw worden aangevuld en dat werd niet met zetsteen gedaan maar met 'onderwaterbeton'. Een klus die heel precies op een diepte van ruim vijf meter moest worden uitgevoerd.

De buitendijkse damwanden waren ook niet optimaal, maar hoefden niet te worden vervangen. Om doorroesten te voorkomen bracht Joost Visser twee meter lange magnesiumanodes (ø 10 cm) aan in de inkassingen. Anoden werden ook aangebracht op de nieuwe damwanden die voor tevens werden voorzien van een waterwerende coating.

Een uitdagende opdracht!

Joost Visser Infragroep B.V.

De maatschappij om ons heen veranderd. Op zich een goede zaak! Ook de bouw staat niet stil! Hiermee bedoel ik alle instanties die met de bouw te maken hebben. Aannemers, maar ook de overheden zoals: Rijkswaterstaat, Provincie en Gemeenten. Gemeenten gaan fuseren, dus een grotere organisatie met een andere benadering, meer zakelijk gericht. Effect zal zijn een andere aanpak bij de aanbesteding van werken, waarbij getracht wordt een groter aantal kleine projecten in één contract te bundelen. Gelijktijdig worden daarbij de gunnings- en selectiecriteria in onze ogen onevenredig hoog vastgesteld. Als je zoals Joost Visser, Borginfra en Olgers baggerspecialisten die gericht zijn op het hoofdaannemerschap en die rol wilt blijven spelen, dan zul je samenwerking moeten zoeken. Er liggen kansen als je samenwerkt, bijvoorbeeld door samen op werken in te schrijven in combinatievorm. Echter hiervoor worden in 2009 de regels zodanig aangepast, dat een combinatie van meerdere partijen niet automatisch is toegestaan.



Vlnr.: Jaap Borg, Eugène Olgers en Jan Kuyper.

Mede om deze redenen hebben we besloten om de aannemingsbedrijven Joost Visser, Borginfra en Olgers Bagger-specialisten samen te voegen tot één bedrijf welke de naam zal dragen van "Joost Visser Infragroep".

Joost Visser Infragroep is de nieuwe werkmaatschappij waarin per 1 januari 2009 alle nieuwe GWW-projecten worden aangenomen, welke voorheen door de bedrijven Joost Visser, Borginfra en Olgers Bagger-specialisten afzonderlijk werden aangenomen en uitgevoerd. De lopende werken worden door de bestaande bedrijven afgemaakt.

Ook zal onze materieeldienst Infra Equipment meegaan. Deze samenvoeging heeft markttechnisch het effect, dat de optelsom van omzet- en gunningscriteria ons de kansen biedt om op de meeste projecten in Noord Nederland te kunnen inschrijven.

Naast de eerder genoemde argumenten voor deze samenvoeging zijn er nog meer te noemen, zoals: Continuïteit in werkgelegenheid. Nu al worden projecten aangenomen waar wordt samengewerkt, maar dan zal er nog meer interregionale uitwisseling tussen de vestigingen mogelijk zijn, met andere woorden, de lijnen zullen korter worden. Op het gebied van efficiëntie zijn voordelen te behalen. Denk hierbij aan betere mogelijkheden op het gebied van Kwaliteitszorg, ISO-certificering, Verzekeringen, Financiën en Personeel & Organisatie. Deze samenvoegingsgedachte heeft er in 2008 toe bijgedragen dat er, na een aanvankelijke samenwerking op projectbasis, met aannemingsbedrijf Van den Hul & Peters is overeengekomen, dat medewerkers, materieel en onderhanden werk zijn overgenomen.

Aalt van den Hul heeft zich samen met zijn medewerkers speciaal toegelegd op "kust- en oeverwerk" en activiteiten op baggergebied. Al deze activiteiten zijn een zeer goede aanvulling op onze bestaande werkzaamheden. De gunnings- en selectiecriteria, welke ook overgaan, zullen ons nog meer in staat stellen integrale GWW-projecten aan te kunnen nemen.

De regionale kantoorfunctie zal in tact blijven d.m.v. de locaties in Nijehaske, Kolham en Kampen. Wel zal er intensiever contact zijn tussen de bedrijfsbureaus op het gebied van aanbestedingen, inkoop en onderaanneming.

We hebben voor de naam "Joost Visser Infragroep" gekozen om de volgende redenen: Vanouds, vanaf 1916 een bekende naam in de Grond-, Weg- en Waterbouw. De toevoeging "Infragroep" staat voor de verzameling van activiteiten in de GWW-infrastructuur.

De directie van Joost Visser Infragroep zal bestaan uit Jaap Borg, Eugene Olgers en ondergetekende. De taken zullen er in grote lijnen op neer komen dat Eugene Olgers zich richt op de vestiging in Kampen, Jaap Borg de onderlinge samenwerking op het gebied van projectverwerving en alles wat daarbij komt kijken en ondergetekende zal zich vooral bezig houden met de algemene lijn. De "helicopterfunctie" die Egbert Jager als bedrijfsleider het afgelopen jaar reeds vervulde zal ook in de nieuwe setting enorm van belang zijn.

De uitdaging zal zijn, dat we van in feite oorspronkelijk zelfstandig opererende bedrijven één geheel gaan maken. Dit zullen we met elkaar tot stand moeten brengen - van projectverwerving naar uitvoering en vervolgens de financieel administratieve verwerking en controlling. In volgende edities van "Joost laat het weten" zal u op de hoogte worden gehouden!

Jan Kuyper

Schitterende tuibrug in Joure

In samenwerking met Nijholt Staal- en Machinebouw heeft Borginfra een bijzondere, esthetisch en kwalitatief hoogwaardige fiets- en voetgangersbrug gerealiseerd. Over de brede waterpartij tussen de wijken Skipsleat en Wyldehoarne in Joure is, zwevend boven het water, een ranke, open en licht geconstrueerde tuibrug gebouwd. De overspanning van de brug is 70 meter. De twee doorvaartopeningen zijn elk 15 meter breed en 2 meter hoog. De tuibrug is deel van een zorgvuldig op de situatie toegesneden route die in een afwisseling van elementen een totale waterbreedte van ca. 125 meter overspant.

Degemeente Skarsterlân heeft vorig jaar een prijsvraag voor de brug uitgeschreven. Het ontwerp van hoofdaannemer Borginfra

i.s.m. Architectenbureau irs VEGTER bi in Leeuwarden werd als beste beoordeeld. Daarna is door Witteveen + Bos het definitief plan uitgewerkt.

De combinatie van de groene, natuurlijke, zelfs wat wilde natuur op en rond de eilanden en de beheerste, strakke en tegelijk speelse vormgeving van het kunstwerk zelf is aantrekkelijk. Deze toevoeging versterkt de beeldkwaliteit van de oevers en de beide wijken. Het spaarzame materiaalgebruik is sober en duurzaam. Beton (zowel prefab als in het werk gestort), staal en duurzaam geproduceerd hardhout zorgen voor een eenvoudig en robuust karakter.

Een perfect staaltje vakmanschap en samenwerking van Nijholt (staalwerk brug) en Borginfra (realisatie: infrastructuur, houtwerk, grondwerk, beton).



Borginfra 12,5 jaar jong

Het begon allemaal in februari 1996 toen Jaap Borg samen met Joost Visser Aannemingsbedrijf Borginfra BV oprichtte. Niet veel later wordt het eerste grote werk aangenomen: het voormalig NAVO-complex te Ter Apel. In 2003 wordt een nieuwe huisvesting betrokken. Aan opdrachten geen gebrek. In 2004 wordt het werk Lewenborgsingel opgestart waarna in 2005 wordt begonnen met de Molenbuurt in Nieuweschans. Dan worden ook de eerste activiteiten in de Blauwe Stad aangevangen. Het Masterplan Pieterburen is een ander prestigieus project waarin Borginfra zijn ei kwijt kan. Borginfra is nog altijd jong en dynamisch, maar met een karrenvracht aan ervaring klaar voor de toekomst!



Oprichting De Gevelborstel BV

Dit jaar is de specialistische reiniging met de gevelborstel verzelfstandigd. Medio 2008 is het nieuwe bedrijf De Gevelborstel BV opgericht en opereert als zodanig ook onder deze naam. Het bedrijf is een dochtermaatschappij van PK Holding waaronder ook Menno Sappé Reinigingsspecialisten ressorteert.

Reden voor de verzelfstandiging is dat deze revolutionaire schoonmaaktechniek die is ontwikkeld door de Gebr. v.d. Bles in de nieuwe structuur beter kan worden geïntegreerd in het netwerk en de markt van Menno Sappé. Bovendien is de gevelborstel een specifieke discipline die een specifieke marketing vereist. Het werkgebied van De Gevelborstel BV moet zich binnen afzienbare tijd landelijk uitstrekken. De veilige en milieuvriendelijke gevelborstel waarmee op alle hoogtes (van 4 tot 120 meter)

kan worden gewerkt is geschikt voor verschillende geveltypes van zowel gevelbeplating, glas, hout, kunststof als natuursteen. Door het ingenieuze aandrijfsysteem zijn oneffenheden en obstakels aan de gevel geen probleem voor het apparaat. De gevelborstel is snel operationeel. Zodra de gevelborstel is bevestigd aan de lift of aan het dak, is hij klaar voor gebruik. Het apparaat oefent een constante druk uit op de gevel die daardoor gelijkmatig en streeploos schoon wordt.



De Gevelborstel BV biedt een totaalpakket: gevelreiniging, gevelconservering (nanotechnologie), gevelbeplating schilderen (recent bij Smilfood), gevelbeplating coaten en het aanbrengen van nieuwe gevelbeplating (recent bij Helwa in Hallum).

Dagschoonmaak in Hotel De Oorsprong

Met Hotel De Oorsprong op Huis ter Heide tussen Sint Nicolaasga en Langweer heeft Menno Sappé Reinigingsspecialisten een contract gesloten voor de dagelijkse schoonmaak van

de 32 kamers. Het bedrijf is verguld met deze housekeeping omdat De Oorsprong een naam heeft hoog te houden als hotel en conferentiecentrum. De Oorsprong heeft als voormalige stoeterij daterend van 1885 een fraaie, landelijke uitstraling. De zaak beschikt naast het hotelgedeelte over een restaurant, een intieme bar en een bijzondere tuinserre.



Schoonmaakcontract Museum Belvédère

Medio 2008 heeft Menno Sappé Reinigingsspecialisten een schoonmaakcontract gesloten met Museum Belvédère in Oranjewoud. Dit museum is in de korte tijd van haar bestaan uitgegroeid tot een van de meeste toonaangevende in Nederland en trekt veel bezoekers uit binnen- en buitenland. Menno Sappé heeft de opdracht gekregen het hele gebouw zeven dagen per week schoon te houden. Een prachtige referentie op de almaar groeiende lijst van opdrachtgevers.



Revolutionaire aanpak van Menno Sappé bij verwijdering spouwisolatie

Het probleem is alom bekend: als gevolg van het doorslaan van muren raakt met name de verouderde spouwisolatie aangetast door het binnendringend vocht. Vervolgens laat de verweerde isolatie deels los en zakt in de spouw. Met alle narigheid van dien. Maar hoe het isolatiemateriaal uit de

spouw te halen en een nieuwe aan te brengen? Menno Sappé Reinigingsspecialisten heeft er een even ingenieuze als revolutionaire oplossing voor bedacht. Tot nu toe moesten delen van de gevel worden weggebroken om bij het materiaal te kunnen komen en een nieuwe isolatie aan te brengen. Lastig, tijdrovend en duur. Maar thans niet meer dankzij de nieuwe methode van Menno Sappé waardoor kan worden volstaan met het

slechts hier en daar verwijderen van een steen. M.b.v. een nieuw ontwikkelde vacuümzuiger op een speciaal voertuig kan onder hoge druk het materiaal uit de hele spouw worden weggezogen. En wederom onder hoge druk kan in de schone spouw een nieuwe isolatie worden aangebracht d.m.v. het spuiten van thermoparels die door de lijmtoevoeging aan de binnengevel hechten. Dit product draagt een energielabel en kan ook als vloeren dakisolatie dienen. Vroeger is spouwisolatie dikwijls ondeugdelijk aangebracht en daardoor versneld verveerd. Het probleem speelt op grote schaal. Er is dan ook grote behoefte aan concept. Bij woningcorporaties, particulieren en bedrijven. Accolade Vastgoed was een van de eerste opdrachtgevers die deze aanpak in de praktijk liet toepassen. Een kopgevel van een woningblok in Joure werd alzo goed geïsoleerd.



Het verbluffend resultaat van de nanotechniek

Tot het totaalpakket van De Gevelborstel BV hoort het conserveren van gevels met behulp van nanotechniek (één nanometer is een lengtemaat en staat voor een miljoenste millimeter). De gevels worden dan behandeld met een nanolaklaag. Dat is een soort wetlook coating die uit minuscuul kleine deeltjes bestaat die vanwege hun microscopische kleinte diep doordringen. De moleculen van deze coating nemen de eigenschappen aan van het product waarop het wordt aangebracht.

Zo wordt een beschermende laag op de beplating gecreëerd

die de gevel niet alleen een nieuw aanzien geeft, maar ook een zelfreinigend effect sorteert. Een duurzame oplossing.

'Het vuil dringt dan niet in de beplating waardoor die gaat verkrijten, zoals je veel ziet, maar het blijft aan de oppervlakte waardoor de gevel heel gemakkelijk is schoon te houden. Je kunt dan substantieel besparen op het schoonmaakonderhoud,' vertelt Leon van der Bles van De Gevelborstel BV.

Al lange tijd vroeg men zich af hoe de levensduur van gevelbeplating kon worden verlengd. Het aanbrengen van deze speciale toplaag zorgt



daar voor. Vóór het aanbrengen moet de gevel eerst grondig worden gereinigd. Daarna wordt de kleurloze, transparante coating handmatig op de gevel geneveld.

Het hoeft geen betoog dat er een gat in de markt ligt voor het toepassen van de nanotechniek. Recent heeft De Gevelborstel BV de afvalverbrandingsoven in Alkmaar op die manier van buiten als nieuw gemaakt.

Schoonmaakopleiding

Mede op initiatief van directeur William Pol van Menno Sappé Reinigingsspecialisten is in Heerenveen een MBO-opleiding voor specialistische schoonmaak van de grond gekomen. Het onderwijsinstituut van de overheid Savantis verzorgt dit leerwerktraject in een samenwerkingsverband met het detachingsbedrijf Axxicom Personeelsdiensten en de schoonmaakbedrijven Menno Sappé, Vlietstra, Van Dijk & De Boer, Landman en Atsma.

Inmiddels zijn 13 mensen ingeschreven die de twee jaar durende opleiding volgen. Ze komen of zijn al in dienst van Axxicom, dat het nijpend tekort aan specialistische schoonmakers zoals gevel- en roetreinigers door deze opleiding wil verhelpen. De opleiding wordt bekostigd door de overheid. De leerlingen betalen dus geen les- geld maar verplichten zich wel tot

twee jaar werkend leren met een salaris. Wie eerder stopt moet een deel van het lesgeld terugbetalen. Voor de leerlingen die slagen gloort een goed toekomstperspectief: een MBO-diploma op zak en baangarantie.

Al langer leefde het idee een dergelijke opleiding te starten. Het lukte tot nu toe echter niet om voldoende deelnemers te werven en te selecteren. Door het samenwerkingsverband kan er voldoende aanwas worden gecreëerd. Slaagt het project, dan wil Axxicom de opleiding landelijk dekkend maken.

Wat de cursisten leren zijn ondermeer schoonmaaktechnieken en -methodes, productkennis, materialenkennis, omgaan met chemische middelen en industriële reiniging. Maar ook op het mentale vlak worden ze geschoold. Er wordt aan persoonlijkheidsontwik-

keling gedaan, sociale vaardigheden worden onderwezen alsook zakelijke communicatie. Verder worden aspecten als plannen en vooruitdenken ontwikkeld.

'Al met al een brede schoonmaakopleiding waar onze branche en uiteraard onze opdrachtgevers veel baat bij hebben,' aldus William Pol.



Nijholt Leuningsystemen BV

Nijholt Staal- & Machinebouw heeft het in Biddinghuizen gevestigde Dakex overgenomen. Dakex is producent van (roestvrij)stalen leuningsystemen. De nieuwe naam is Nijholt Leuningsystemen BV.

De overname van Dakex vloeit voort uit het succes van Nijholt in de markt van designtrappen, trapleuningen en exclusieve glasbalustrades die een flinke groei doormaakt sinds de overname van Safety Level door Nijholt in januari 2008.

Frank Nijholt: 'Wij hebben een naam op het gebied van designtrappen. Met de overname van Safety Level kregen wij toegang tot de landelijke markt van hoogwaardige trappen en exclusieve glasbalustrades. Het succes leidde tot een tekort aan productiecapaciteit dat nu wordt opgelost door de overname van Dakex. Bovendien boren wij een nieuwe markt aan met deze overname. Dakex is de enige

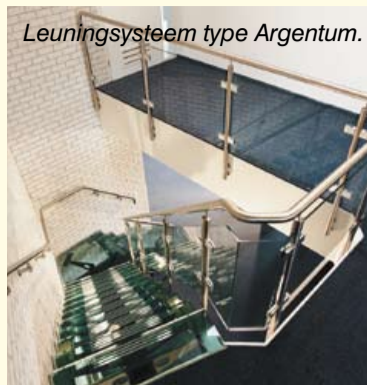
producent in Nederland van kunststof buisleuningen.'

De stalen buizen met een kunststof afwerking worden voornamelijk toegepast in publieke gebouwen zoals ziekenhuizen, sportcomplexen en overheidsgebouwen. Hygiëne, krasvast en duurzaam zijn de belangrijkste kenmerken van de kunststof buisleuningen.

De leuningen en balustrades van Nijholt worden in heel Nederland gemonteerd. De productielocatie in Biddinghuizen ligt strategisch.

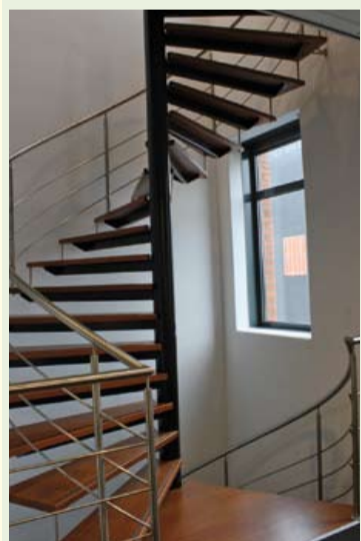
'Flevoland is centraler gelegen dan Heerenveen en de aflevering en montage van de leuningen kan dus sneller plaatsvinden,' aldus Nijholt.

De activiteiten zijn dermate succesvol dat Nijholt Leuningsystemen het personeelsbestand wil uitbreiden om aan de toenemende vraag te kunnen voldoen.



Spiltrap met bordes voor Dokterswacht Heerenveen

Het stafkantoor van de Dokterswacht in Heerenveen heeft zich gevestigd tegenover het Abe Lenstra stadion. Voor het nieuwe kantoor leverde Nijholt twee fraaie spiltrappen die de begane grond verbinden met de eerste verdieping. De spiltrappen bestaan uit een stalen constructie met houten treden en een RVS hekwerk. De trappen lopen vloeiend over in het verdiepingshekwerk.



Frank Nijholt: 'Bijzonder aan onze spiltrappen is dat wij deze inclusief een bordes kunnen leveren. Dat betekent dat de trappen eenvoudig zijn te plaatsen. De bouwer creëert een koker in het gebouw waarin wij de complete trap kunnen plaatsen en monteren. De trap wordt exact op maat gemaakt zodat het bordes naadloos overgaat in de verdiepingsvloer. Exclusiviteit voor het pand en de bouwer heeft er geen omkijken naar. Dat zijn de kwaliteiten van deze designtrappen.'

Kunststof gangleuningen in ziekenhuizen Apeldoorn en Rotterdam



De locatie Lukas van het Gelre Ziekenhuis in Apeldoorn wordt grondig vernieuwd. Ook het Havenziekenhuis in Rotterdam wordt volledig gerenoveerd. Voor beide ziekenhuizen levert Nijholt Leuningsystemen de Corridium gangleuning. Deze kunststof leuningen zijn uitermate geschikt voor de gezondheidszorg. Enkele kenmerken: onbeperkte lengtes,

hygiënisch en eenvoudig schoon te maken, leuning voelt aangenaam aan, het is even sterk als een stalen leuning, monteerbaar op iedere gangbare wand en de leuningen zijn in vele kleuren leverbaar. In Apeldoorn wordt 528 meter aan gangleuningen gemonteerd en in het Havenziekenhuis in Rotterdam levert Nijholt Leuningsystemen 300 meter.

Twee steektrappen geplaatst in Rabobank Damwoude

De vestiging Rabobank Noordoost Friesland in Damwoude is uitgebreid met een nieuwe aanbouw. Twee nieuwe steektrappen sieren de entree van de Rabobank. Nijholt produceerde deze trappen van staal met houten treden. De trappen zijn afgewerkt met een RVS leuning en glasbalustrade die overgaat in de verdiepingsbalustrade met een loopbrug. Nijholt plaatste tevens deze exclusieve glasbalustrades.

Geert de Graaf van Nijholt licht het project als volgt toe: 'De trappen bevatten tevens een tussenbordes. We hebben de trappen in fases opgebouwd. Allereerst plaatsten we de massieve stalen buitenbomen gevolgd door het monteren van de houten treden. Het

transparante glas werd als laatste gemonteerd. Het glas loopt door in de balustrade van de verdiepingsvloeren en de loopbrug. Dit geeft een fraaie, uniforme en transparante uitstraling aan het nieuwe gedeelte van de Rabobank.'



Glasbalustrades Safety Level op Wielerbaan Apeldoorn

In Apeldoorn is een nieuwe wielervedbaan gebouwd als onderdeel van het Omnisportcentrum Apeldoorn. Om de wielervedbaan tevens geschikt te maken voor evenementen was het sportcentrum op zoek naar een glazen wand die demontabel is. Het profiel van de glasbalustrades van Safety Level is bij uitstek geschikt voor deze toepassing. Het TranslevelOne systeem bestaat uit een slank aluminium draagprofiel dat in de betonvloer wordt bevestigd en waarin de glazen panelen worden geplaatst. Safety Level plaatste een glazen wand met een totale lengte van 400 meter rondom de wielervedbaan. De glazen wand is afgewerkt met een houten leuning. Om de panelen van de glaswand eenvoudig te verwijderen en op te bergen ontwikkelde Safety Level een speciale opbergcassette waarin de glaspanelen kunnen worden geplaatst.



Sponsornieuws

VK Holding afficheert zich graag met sport en in het bijzonder met voetbal. Op zowel amateur- als professioneel niveau. Zo zijn Joost Visser en Nijholt sponsor van sc Heerenveen en van SC Joure. Bij beide clubs laten de bedrijven zich graag zien. Ze vervullen een spilfunctie in regionale zakelijke netwerken. Daar komt bij dat Joost Visser in het kader van Sportstad Heerenveen nauw betrokken is bij de ontwikkelingen rond het Abe Lenstra stadion.



Spikerboor BV nieuwe speler

Spikerboor Beheer BV is de naam van het nieuwe samenwerkingsverband tussen Becono Beheer BV, VGA Holding en Haarsma Project Realisatie BV in Tjerkwerd. Om voortaan nog sterker in de markt van afvalverwerking en recycling te staan hebben deze partijen de krachten gebundeld.

Spikerboor heeft alle gebouwen en terreinen van de fa. Thomassen in Akkrum overgenomen. Visser & Van Gunst is inmiddels verhuisd van Grou naar Akkrum. Spikerboor is gevestigd op de begane grond. Thomassen huurt de eerste etage van het kantoorpand en een gedeelte van het terrein en de werkplaats. Het overig deel van het complex wordt gehuurd door RIN Recycling, dat met ingang van 1 januari 2009 fuseert met Granet Grondstoffen



Contract met Noppert over restbeton

Met Noppert Beton BV in Burgum heeft Granet Grondstoffen BV een contract gesloten over de verwerking van 10.000 ton restbeton op jaarbasis. Het contract gaat 1 januari 2009 in. De overeenkomst behelst dat Granet afgekeurde ongebroken betonproducten gaat breken en 7.500 ton betongranulaat aan Noppert teruglevert. Dit betongranulaat verwerkt het bedrijf weer in nieuwe producten. Het restant benut Granet voor levering aan derden. Het betongranulaat wordt door Granet in twee fijne fracties gemaakt: in 0,9 en in 10,22. Die wijken af van de standaardgradatie 0,40. 'We tonen aan dat we veel meer kunnen maken dan reguliere producten,' aldus Fred Winkel, die de opdracht als een mooi begin ziet van de nieuwe onderneming.



BV onder welke naam het nieuwe bedrijf verder gaat. Granet is een handelsonderneming in bouwstoffen. Dit bedrijf beschikt over een vrachtschip van 80 meter voor het transport van onder meer zand, grind, puin en menggranulaat. Bedrijfsleider en medeoprichter van RIN Recycling Albert Kamminga wordt opgevolgd door Fred Winkel. Kamminga blijft nog wel actief in de acquisitie bij VGA.

Door de krachtenbundeling kan Spikerboor synergie creëren en een bredere klantenkring opbouwen. De eerste winst zit hem in de optimalisering van de infrastructuur en de bedrijfshuisvesting in Akkrum. Verder kan Spikerboor meer uit de logistiek halen. Niet alleen over het water, maar ook over de weg door het optimaal inzetten van de eigen vervoersmiddelen.

VGA is als specialist in milieutechniek een goede partner in slooprojecten en asbestsanering.



Sloop woningen Achtkarspelen

In Achtkarspelen stonden al een aantal maanden acht vrijstaande woningen leeg om plaats te maken voor nieuwbouw. Woningstichting Achtkarspelen werd geconfronteerd met vandalisme en dus werd een snelle sloop van de panden noodzakelijk geacht. Visser & Van Gunst heeft de naam dit type opdrachten op korte termijn uit te kunnen voeren. Binnen veertien dagen werden



de naoorlogse woningen gesloopt door Visser & Van Gunst. RIN Recycling was verantwoordelijk voor de afvoer van het puin.

Sloop flats Amsterdam

Wijkvernieuwing staat hoog op de agenda. In grote steden staan vele woningen in achterstandswijken op de nominatie om te worden gesloopt en plaats te maken voor nieuwbouw. Zo ook de wijk Zuidelijk Veld te Amsterdam. Daar worden gefaseerd 2.000 naoorlogse flatwoningen gesloopt door Visser & Van Gunst. Opdrachtgever is Bottelier Sloopwerken waarmee VGA eerder intensief samenwerkte bij de asbestsanering Corus.

Jan Marco van Gunst: 'Wij verrichten twee taken in Amsterdam. Asbestsanering en leegsloop. De flatwoningen bevatten diverse asbesthoudende materialen in vloeren, leidingen en kachels. Tien medewerkers zijn dagelijks bezig met het verwijderen van deze materialen. Daarnaast zetten wij tevens tien medewerkers in voor de leegsloop. Voor ons de eerste keer dat wij verantwoordelijk zijn voor de handmatige sloop. Wij tonen hiermee elk project aan te kunnen, inclusief de megaprojecten.' Het slooproject loopt tot 2010.



Bijzondere boerderijsloop De Burd

Een boerderijsloop op eiland De Burd bij Grou vergde van VGA flexibiliteit en oplossingsgerichtheid. Problematisch waren de geïsoleerde ligging en de zachte grond. Rupsdumpers reden over platen en trekkers met aanhangers werden ingezet voor de afvoer van puin. De opdrachtgever bouwt op dezelfde locatie een nieuwe woonboerderij.



Cursus verkeersregelaar

De richtlijnen van de rijksoverheid schrijven voor dat mensen die het verkeer regelen daartoe bevoegd dienen te zijn. Joost Visser werkt aan, op en langs de weg en het bedrijf moet dus dikwijls verkeersmaatregelen nemen. Om niet afhankelijk van anderen te hoeven zijn en wettelijk en verzekeringstechnisch verantwoord bezig te zijn, vond het bedrijf het raadzaam om eigen mensen te laten opleiden voor het treffen van

verkeersmaatregelen en voor verkeersregelaar. Alle cursisten onder het personeel in de grond-, weg- en waterbouw zijn geslaagd. Ze hebben maart 2008 de cursussen 96A (snelwegen), 96B (lokale en provinciale wegen) gevolgd waardoor ze bevoegd zijn bebording te plaatsen. November 2008 hebben ze de cursus verkeersregelaar gevolgd en zijn ze nu bevoegd het verkeer te regelen.



Megaorder voor FSF/Caparis: 5.000 nestkastjes assembleren

Full Service Facility (FSF) heeft van de slijterijketen Mitra een megaorder gekregen: de productie van 5.000 nestkastjes welke door de slijterijketen Mitra cadeau worden gegeven tijdens verkoopacties rond Kerst en Vaderdag. FSF krijgt de losse onderdelen aangeleverd en die worden geassembleerd bij contractpartner Caparis in Drachten. Vele handen maken licht werk. Caparis heeft de mankracht en organisatie in huis om dergelijke grote opdrachten binnen de gestelde tijd uit te voeren.

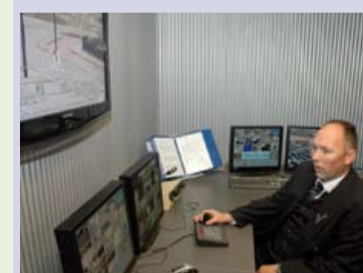


Tijdelijk veegbestek West-Fryslân

In opdracht van Cluster West-Fryslân heeft Full Service Facility najaar 2008 een tijdelijk veegbestek uitgevoerd. Het werk omvatte het onkruid borstelen en vegen van kruisingen, bushaltes en fietspaden op de provinciale wegen van het westelijk deel van de provincie. Het werk is in twee rondes van ca. drie weken afgerond. De verkeersmaatregelen zijn getroffen door Joost Visser.



Schaaf Beveiliging bewaakt De Ekers



De bewaking van bedrijventerrein De Ekers in Joure is medio 2008 overgenomen door Schaaf Beveiliging. Deze taak valt binnen het pakket van Full Service Facility (FSF) dat verantwoordelijk is voor het beheer van het bedrijvenpark. De bewaking is 24 uur per dag. Het patrouilleren wordt in de toekomst mogelijk ondersteund door cameratoezicht. FSF heeft een duidelijke kwaliteitskeus gemaakt. Schaaf staat hoog aangeschreven en heeft een sterke positie in Friesland.

Grut Lankum op de schop

Locatie Grut Lankum Franeker van de Stichting GGZ Friesland gaat de komende jaren op de schop. Er wordt fors geïnvesteerd in uitbreiding, nieuwbouw, renovatie en herinrichting van deze psychiatrische zorginstelling. VK Holding is nauw betrokken bij de herontwikkeling. In meerdere disciplines kunnen VK-bedrijven hun kennis en ervaring inbrengen.

De eerste door Joost Visser uit te voeren werken zijn de aanleg van recreatieve (schelpen) paden rondom het bestaande sportveld, de aanleg van een kunstgrasveld, het verbreden



van bestaande watergangen en vijvers, het aanbrengen van beschoeiingen, de aanleg van tijdelijke ontsluitingen en werkwegen ten behoeve van de nieuwbouw en de aanleg van kabels en leidingen.

De opdrachtgever heeft de intentie uitgesproken om verdere infrastructurele werken door Joost Visser uit te laten voeren.



Bouw- en woonrijp maken in De Zuidlanden

De grootste wijk die ooit in Friesland is gebouwd moet de komende 20 jaar verrijzen aan de zuidkant van Leeuwarden. Daar, begrensd door het dorp Goutum en de Wâldwei, is inmiddels een start gemaakt met de realisatie van De Zuidlanden. Er worden binnen twee decennia ca. 6.500 woningen gebouwd.

Joost Visser is betrokken bij de voorbereidingen in het wijkdeel Techum en heeft daar de inmiddels gerealiseerde eerste fase woonrijp gemaakt en voor tweede fase grond bouwrijp gemaakt zodat in dit deel de eerste 250 woningen gebouwd kunnen worden. Verder heeft Joost Visser

de entree weg naar het plan geasfalteerd. Opdrachtgever was GEM De Zuidlanden CV waarin de gemeente Leeuwarden, Bouwfonds, BAM en Heijmans participeren. Joost Visser hoopt aan deze drie bestekken een vervolg te mogen geven.



Skoatterwâld: 2e fase in ontwikkeling



De aanleg van de nieuwbouwwijk Skoatterwâld in Heerenveen geschiedt in drie fasen. De eerste is afgerond en momenteel is de tweede in ontwikkeling. Deze fase betreft het gebied dat parallel loopt aan Het Meer. De eerste fase is gesitueerd aan de rand van Oranjewoud. Beide wijkdelen zijn niet met elkaar verbonden om sluipverkeer en drukte te voorkomen. Het bouwrijp maken van de tweede fase is in september 2008 van start gegaan en is begin 2009 afgerond. Joost Visser is verantwoordelijk voor de aanleg van wegen (11.000 m²) en voetpaden (5.000 m² en 2 km trottoirbanden). Het straten gebeurde vanwege snelheid en arbowetgeving (het gewicht van de klinker lag rond de 5 kg) machinaal en werd uitgevoerd door Machstraat, het bedrijf waarin VK Holding participeert.

Wandelboulevards Sportstad Heerenveen



Nu de eerste rij kantoren tegenover het Abe Lenstra stadion is verrezen kon er een aanvang worden gemaakt met het plaveisel voor, achter en tussen de panden. In opdracht

van de gemeente Heerenveen is Joost Visser gestart met het straten van de wandelboulevard, de stoepen en de parkeervakken. Ook is er een deklaag geasfalteerd achter het gebouw van Technion. Volgens bestek is er ca. 10.000 m² bestraat. Het werk voor Sportstad Heerenveen voert Joost Visser in combinatie met Lolkema uit. Al sinds 2003 is Joost Visser actief binnen de ontwikkelingen van Sportstad Heerenveen.

Superstrakke vloer bij Portena Logistiek

In het warehouse van Portena Logistiek worden hoge eisen gesteld aan de vloeren. Die moeten superstrak zijn. Vandaar, dat Joost Visser werd ingeschakeld om een goede ondergrond te leggen in het nieuwe hoogbouwmagazijn (14 meter) met een oppervlak van 3.000 m². Er werd 600 m³ zand uit de loods gehaald en een nieuwe zandbaan geprofileerd met daar bovenop een 20 cm dikke deklaag van menggranulaat. De laadschop was voorzien van een levelbak die in contact stond met laserapparatuur om elk niveauverschil uit te sluiten. Een werk dat nauwkeurig steekt maar dat succesvol is geklaard.



Fraaie woning met bedrijfspand te Noed



In de buurtschap Noed onder Sint Nicolaasga is een fraaie combinatie van een woning met bedrijfspand verrezen.

BestBouw heeft in opdracht van de familie Postma

dit werk aangenomen. Het bouwkundig teken- en adviesbureau Veldhuizen & De Vries gevestigd te Vledder en Sint Nicolaasga, heeft het ontwerp gemaakt.

Vroeger stond er op de plaats van de nieuwbouw een oude smederij. Deze werd gesloopt, maar de stalen constructie en de vloer is intact gelaten. De constructie werd gestraald en gecoat. Daarna heeft BestBouw de buitenschil er omheen gemaakt.

De woning heeft een opvallend design. Het zadeldak van strakke pannen valt als een jas om de woning met overstekken voor en achter en twee gevels die vrijwel geheel van glas zijn. Het betreft een onderhoudsarme woning met kunststof kozijnen, kunststof beplating, een verbinding tussen bedrijf- en woongedeelte van onbehandeld red cedar en zinken goten en regenpijpen.

Een dergelijke bouw van hoogwaardige kwaliteit, waarbij de aannemer veelzijdig moet zijn, past goed in de portefeuille van BestBouw, vindt Gerben Elzer.

Wateraanvoer Zuiderveld verbeterd

Elke gemeente wordt er wel eens mee geconfronteerd: een wijk die óf droog staat óf onder water. Er zijn dan problemen met de aan- of afvoer van water. In de wijk Zuiderveld in Joure was het eerstgenoemde het geval. De wateraanvoer stakte door sloten vol bagger en door te kleine duikers of duikers die flessenhalzen werden als gevolg van scheuring en inzakking. Joost Visser zorgde ervoor dat de knelpunten werden opgelost en dat er weer een normaal waterniveau in de wijk is. De sloten werden uitgebaggerd,

uitgediept en verbreed. Voorts werden nieuwe duikers aangelegd; acht stuks over een totale lengte van 125 meter. De vrijgekomen 700 m³ baggerspecie is naar een verwerkingslocatie afgevoerd. Omdat de stroomsnelheid van het water door deze maatregelen is verhoogd plaatste Joost Visser bij de dammen walbeschoeiingen over een totale lengte van 400 meter. Het werk werd uitgevoerd in opdracht van de gemeente Skarsterlân in samenwerking met Wetterskip Fryslân.



Samenwerking Joost Visser en Visser & Van Gunst bij aanleg drainage

Het natte seizoen kan leiden tot vochtproblemen in een woning. Woningstichting Welkom heeft met Visser & Van Gunst een overeenkomst afgesloten voor het oplossen van deze problemen in het werkgebied van Welkom. Visser & Van Gunst voert de benodigde drainagewerkzaamheden uit in samenwerking met Joost Visser.

Rondom de woningen worden sleuven gegraven waarin de drainage wordt aangelegd. In een aantal gevallen is drainage onder de woning ook noodzakelijk.

Hiervoor moet door de fundering worden geboord, waarna alles weer in originele staat moet worden hersteld. Visser & Van Gunst levert voor deze werkzaamheden een bemane kraan en Joost Visser voert de grondwerkzaamheden uit. Hierbij wordt gestreefd naar zo weinig mogelijk overlast voor de bewoners. Volgens Jan Marco van Gunst zijn de effecten van de werkzaamheden direct zichtbaar en hebben de bewoners geen last meer van een vochtig huis.

Emmeloorder Gracht uitgebaggerd

Nog nooit is de Gracht in Emmeloord uitgebaggerd en dus werd dat hoog tijd. Via een onderhandse aanbesteding van de gemeente Noordoostpolder werd die klus gegund aan Olgers Baggerspecialisten.

Over 1,5 km is er gebaggerd. Tevens zijn twee kleine havens gebaggerd. In totaal is 8.000 m³ baggerspecie (kl. 0, I en II) op kippers afgevoerd naar een depot. De wagens reden op een



ponton om geladen te kunnen worden.

Door de Gracht lopen veel kabels en leidingen. Men moest in dit werk heel attent zijn om die niet te beschadigen. Vandaar dat de

kabels en leidingen voortdurend al spuitend werden opgezocht m.b.v. een lans en pomp, waarna op de oevers piketpaaltjes ter markering werden geslagen.

Na het baggerwerk werd de oeverbeschoeiing vernieuwd. De oude betonnen beschoeiing werd verwijderd en er kwam een kunststofbeschoeiing voor in de plaats. De gemeente koos namelijk voor een duurzaam alternatief. De beschoeiing

It Wiid op diepte

De recreatieplas bij It Wiid in Eernewoude is door Olgers Baggerspecialisten in opdracht van Tytsjerksteradiel op diepte gebracht. Tevens werd de haven (De Stippe B) gebaggerd. De vereniging van eigenaren van It Snoekeblêd haakten handig in op de aanwezigheid van Olgers en liet de vaart naar het plan met recreatiewoningen uitdiepen. De 10.000 m³ schone baggerspecie is door een kraanschip met beun in een onderwaterdepot in de Wijde Ee gestort. Er is daar ruimte voor schoon slib omdat er in totaal 7 miljoen m³ zand wordt weggezogen voor wegen.

Geologiestiek

Aan Geologiestiek zijn ISO 9001 en BRL 9335 verleend. Een status die het bedrijf mogelijk maakt partijen baggerspecie te keuren, samen te voegen en bestemmingen en hoeveelheden te regelen. Juist nu de overheid richtlijnen aanscherpt vormen kwaliteitskeuren een extra criterium om een bedrijf te selecteren voor een aanbesteding.

Olgers: baggervervoer over water

De slogan 'Vervoer over water, de juiste weg' blijft onverminderd van kracht. Zeker wat betreft transport van baggerslib, een discipline die een doordachte aanpak vergt. De voordelen van binnenvaart zijn evident: milieuvriendelijk, veilig, grensoverschrijdend, vrije capaciteit op vaarwegen, betrouwbaar en voordelig.

zijn. Olgers onderkent al jaren het belang van transport over water en heeft zich daarin gespecialiseerd.

Eugène Olgers: 'Wij doen veel transport over water met (semi)beunschepen en de combinatie van duwbotten en duwbakken. We kunnen door clustering een optimaal rendement uit het transport van alle schone en

vervuilde baggerspecie halen. Door overladen en tussen-transporten kun je altijd voor de optie over water kiezen.'

Olgers doet in vele bevrachtingen: grond, zand, grind, puin, baggerspecie, al dan niet vervuild, (oud) ijzer, slakken, enz. Nico Fine registreert. Met alleen schepen ben

je er niet: 'Het draait logistieke kennis.'

Voorbeeld van renderend transport was de opdracht voor Paans Gorinchem: 48.000³ baggerspecie; 42.000 m³ naar een stortlocatie in Druten en 6.000 m³ zwaar vervuild slib (kl. IV) naar Dordrecht.



In dit land waarin de verkeerscongestie voor files en grote logistieke problemen zorgt, is vervoer over water dikwijls een goede optie. Ons land is bovendien rijk aan waterwegen. Daar komt bij dat onderwaterdepots voor de opslag van schone specie alleen per schip bereikbaar

GreenSpan-hout voor Zeehondencentrum Pieterburen

De vlonders voor het terras en het toegangspad op het Zeehondencentrum Pieterburen zijn gemaakt van Zweeds eikenhout dat door GreenSpan is geleverd. Leni 't Hart van het centrum wilde een natuurlijke en milieuvriendelijke uitstraling en zij koos om die reden voor het FSC-gekeurde hout van GreenSpan. Bovendien is de makelij van eikenhout een duurzame investering. Het werk is naar volle tevredenheid van het Zeehondencentrum uitgevoerd. Voor GreenSpan is de klus een welkome toevoeging op de interessante referentielijst. Het Zweeds eiken van GreenSpan wordt in veel diverse projecten toegepast, zoals voor damwanden. De gemeente Het Bildt heeft achter het gemeentehuis in Sint Annaparochie een parkvijver uit laten baggeren en er damwanden laten slaan. Het hout hiervoor komt van GreenSpan.

Walbeschoeiingen van schotten en palen zijn ook duurzaam aan te brengen met Zweeds eiken van GreenSpan, dat eveneens ruw hout levert voor parketvloeren. Het laatstgenoemde mag volgens Egbert Jager wel wat meer bekendheid krijgen. 'Daar gaan wij aan werken,' zegt hij.

Niet alleen Zweeds eiken slaat de klok bij GreenSpan. Tot het productenpakket behoort tevens steen, waaronder de Scandinavische



zwerfkeien die je overal in de provincie aantreft. Di zijn keien geplaatst bij Heerenhage in Heerenveen (ter verfraaiing) en in het centrum van Balk (om winkelpuien te beschermen tegen verkeer).

Andere stenen producten zijn de gebakken waaltjes, de dikformaten, (gebruikte) klinkers, stelconplaten, granietkeitjes, stortsteen en basaltblokken.



bestaat uit schotten voorzien van een honingraatprofiel met openingen voor het slaan van de palen. Bovenop de beschoeiing is ter afdichting een deksloof aangebracht. De beschoeiing gaat minstens 50 jaar mee. Verder kregen de haventjes een

opwaardering. Ook daar werd een kunststofdamwand aangebracht. Zitbankjes werden geplaatst, schelpenpaden werden verbeterd en er werden paden en wegen bestraat en geasfalteerd.

Een mooie, veelzijdige opdracht.

VK Holding participeert in de bedrijven:



GROND en WEGEN

- Aanleg van:**
- Bestemmingsplannen
 - Bedrijfsterreinen
 - Natuurprojecten
 - Sport- en recreatierreinen
 - Fietspaden
 - Grondverbetering
 - Asfaltverhardingen
 - Bestratingen

RIOLERINGEN

- Aanleg van:**
- Beton/PVC riolering
 - Stuwen en overlaten
 - Riolering buitengebied
 - IBA's en septictanks
 - Randvoorzieningen
 - Drainage

WATER

- Aanleg van:**
- Kaden en oevers
 - Beschoeiingen
 - Damwanden
 - Steigers

ADVISERING

- Ontwerp en begeleiding civiele werken
- Turnkeyprojecten in combinatie met bouwers
- Projectontwikkeling
- Bouwteam aanpak



- Baggerwerkzaamheden
- Milieu en advies baggerwerk



MILIEU

- Sloopwerk
- Asbestsanering
- Asbest in grond sanering
- Asbestinventarisatie
- Luchtmetingen en inspecties
- Brandsaneringen
- Projectbegeleiding
- Verhuur van oa ontsmettingsapparatuur



MACHINEBOUW

- Reinigingsvoertuigen
- Nieuwbouw
- Ontwikkeling
- Onderhoud machineparken
- Onderhoud huisvuilwagens

STAALBOUW

- Luifels
- Hekwerken
- Staalconstructies
- Tuinarchitectuur

TRAPPENBOUW

- Wenteltrappen
- Steektrappen
- Spiltrappen



- Kunststof leuningen
- Balustrades/hekwerken
- RVS leuningen



INDUSTRIËLE REINIGING

- Droogijstralen
- Hoogwerkerverhuur
- Locatiereiniging
- De Gevelborstel
- Calamiteiten

BOUWKUNDIGE REINIGING

- Gevelrenovatie
- Betonrenovatie
- Impregneren
- Dakreiniging
- Schoorsteenvegen
- Rioolstopping
- Ongedierte- en Schimmelbestrijding

DAGELIJKSE SCHOONMAAK

- Kantoor schoonmaak
- Hotelschoonmaak
- Periodiek onderhoud



Aanleg van betonverharding voor:

- Fietspaden
- Kavelpaden
- Terreinverhardingen
- Kuilvloeren
- Bedrijfsvloeren
- Funderingen
- Printbeton/beton coatings



MILIEU

- Inzameling en herwinning van bouw- en afvalstoffen



- Import FSC hout
- In- en verkoop van bestratingssystemen
- Zweedse houtbriketten



- Glasbalustradesystemen



- Groothandel in hefsystemen



- Projectontwikkeling in bouw- en civieltechniek



- Utiliteitsbouw
- Renovatie gebouwen



Bedrijfslocatie Haskerveen, Innovatielaan 25, 8466 SN NIJHASKE, (HEERENVEEN-WEST)
Telefoon (0513) 617 070, Fax (0513) 645 288, Internet www.vkholding.nl